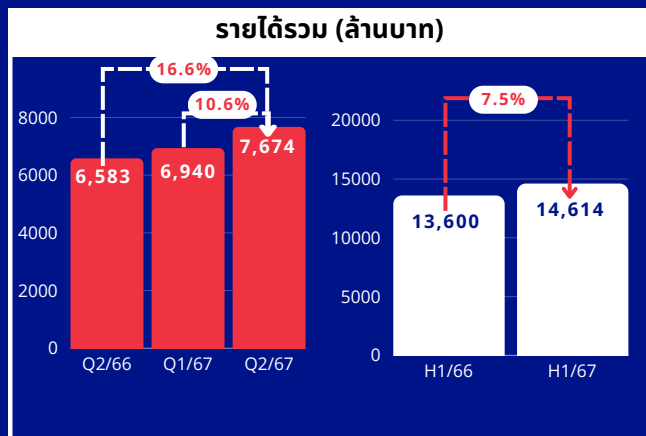


จดหมายข่าว นักลงทุนสัมพันธ์

ข้อมูลสำคัญทางการเงิน ไตรมาสที่ 2 ปี 2567

บริษัท อาร์ ซี แอล จำกัด (มหาชน) (“บริษัทฯ”) ขอแจ้งให้ทราบว่า บริษัทฯ มีกำไรสุทธิสำหรับไตรมาสที่ 2 ปี 2567 ที่ 1,148 ล้านบาท ,



เพิ่มขึ้น 536 ล้านบาท หรือร้อยละ 87 เมื่อเทียบกับไตรมาสที่ 1 ปี 2567 โดยมีสาเหตุหลักมาจากอัตราค่าระวางเฉลี่ยที่เพิ่มขึ้นร้อยละ 12 แต่ต้นทุนการเดินเรือเพิ่มขึ้นเพียงร้อยละ 1.9 ในขณะที่ปริมาณการขนส่งลดลงร้อยละ 5

สำหรับงวด 6 เดือนแรกของปี 2567 บริษัทฯ มีกำไรสุทธิอยู่ที่ 1,761 ล้านบาท เพิ่มขึ้น 272 ล้านบาท หรือร้อยละ 18 เมื่อเทียบกับช่วงเดียวกันของปีก่อน ซึ่งมีกำไรสุทธิอยู่ที่ 1,489 ล้านบาท

ส่งผลมาจากรายได้จากการเดินเรือที่เพิ่มขึ้นในอัตราร้อยละ 8.1 และปริมาณการขนส่งที่เพิ่มขึ้นร้อยละ 15 เมื่อเทียบกับช่วงเดียวกันของปีก่อน

โดยมีสาเหตุหลักมาจากอัตราค่าระวางเรือที่ปรับตัวขึ้นจากสาเหตุความตึงเครียดในตะวันออกกลางที่ยังไม่คลี่คลาย เป็นผลให้ขาดแคลนตู้คอนเทนเนอร์ที่หมุนเวียนไม่ทันเนื่องจากระยะเวลาในการขนส่งสินค้าที่ยาวขึ้น รวมถึงมาตรการการควบคุมต้นทุนอย่างเข้มงวดและมีประสิทธิภาพและการยกระดับกระบวนการภายในของบริษัทฯ ส่งผลให้การดำเนินงานดีขึ้น

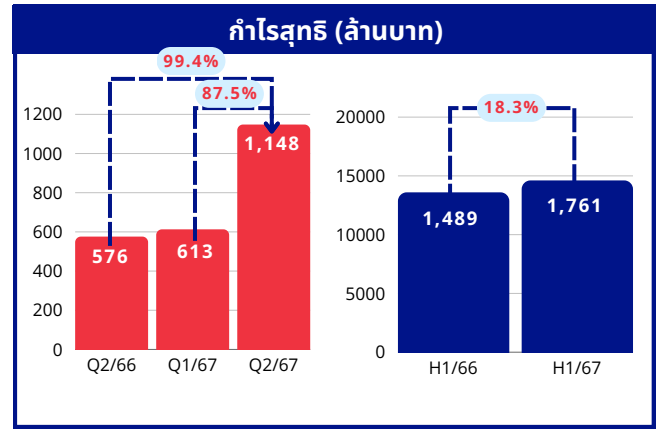
กล่าวโดยรวมแล้ว ในไตรมาสที่ 2 ปี 2567 อุตสาหกรรมการขนส่งตู้คอนเทนเนอร์ทางทะเล มีอัตราการเติบโตที่แข็งแกร่งขึ้นแรงกดดันทางภูมิรัฐศาสตร์ส่งผลต่อภาพรวมของอุตสาหกรรม ซึ่งมีผลกระทบทางบวกต่ออัตราค่าระวางและค่าเช่าเรือ อย่างไรก็ตาม ความท้าทายและมาตรการด้านสิ่งแวดล้อม ทำให้บริษัทฯ ต้องมีการปรับตัวและเตรียมพร้อมรับมือกับความท้าทายดังกล่าว โดยมองหาโอกาสที่เหมาะสมในการขายเรือที่มีอายุมาก

ในขณะเดียวกันจะมีเรือใหม่ขนาด 12,000 TEU เข้าสู่กองเรือในเดือนสิงหาคม 2567 ซึ่งเป็นเรือขนาดใหญ่ที่สุดที่บริษัทฯ จะนำมาใช้ดำเนินงานเอง โดยมีแผนใช้ในการขนส่งภูมิภาคทางไกล (Long-Haul Service) รวมถึงเรือขนาด 7,000 TEU ที่จะรับมอบอีก 2 ลำ ในเดือนกันยายน 2567 โดยเรือ 1 ลำได้ทำสัญญาเช่าระยะยาวออกไป เพื่อรองรับตลาดการเช่าเรือที่มีแนวโน้มเติบโตขึ้น ส่วนอีก 1 ลำจะนำมาใช้ในการดำเนินงานเอง

จากการดำเนินการข้างต้น ไม่เพียงแต่สอดคล้องกับข้อกำหนดด้านสิ่งแวดล้อมเท่านั้น แต่รวมถึงการยกระดับการบริหารจัดการกองเรือของบริษัทฯ ให้ทันสมัยและมีประสิทธิภาพยิ่งขึ้น ยิ่งไปกว่านั้น บริษัทฯ ได้มีการขยายเส้นทางเดินเรือและเพิ่มจุดหมายปลายทาง เพื่อมองหาเส้นทางที่สามารถสร้าง มาร์จิ้น (Margin) ได้มากขึ้น รวมถึงขยายกองเรือตู้คอนเทนเนอร์ควบคุมอุณหภูมิ (Reefer Containers) เพื่อมุ่งเน้นการขนส่งสินค้าแบบพิเศษ

ควบคู่ไปกับการยกระดับการมีส่วนร่วมของลูกค้า และการนำ ปัญหาประติมากรรมมาใช้ในกระบวนการภายในและการให้บริการแก่ลูกค้า เพื่อรองรับความต้องการที่หลากหลายและตอบสนองความต้องการของลูกค้าได้ดีมากยิ่งขึ้น

สุดท้ายนี้ บริษัท อาร์ ซี แอล มีความยินดีที่จะแจ้งให้ทราบว่า ที่การประชุมคณะกรรมการบริษัทครั้งที่ 6/2567 เมื่อวันที่ 9 สิงหาคม 2567 ได้มีมติให้จ่ายเงินปันผลระหว่างกาลในอัตราหุ้นละ 0.50 บาท สำหรับผลการดำเนินงานงวด 6 เดือน ปี 2567



ซึ่งได้กำหนดรายชื่อสำหรับผู้ถือหุ้นที่มีสิทธิรับเงินปัน (Record Date) ในวันที่ 23 สิงหาคม 2567 และกำหนดวันจ่ายเงินปันผลระหว่างกาลในวันที่ 6 กันยายน 2567

การพัฒนาด้านความยั่งยืนของ อาร์ ซี แอล

กิจกรรมทางสิ่งแวดล้อม

การติดตั้งเรือ M.V. AKA BHUM พร้อม อุปกรณ์ประหยัดพลังงาน

บริษัท อาร์ ซี แอล จำกัด (มหาชน) ได้มีการติดตั้งอุปกรณ์ประหยัดพลังงานขั้นสูงบนเรือ M.V. AKA BHUM ในไตรมาสที่ 2/2567 ซึ่งเป็นส่วนหนึ่งของความมุ่งมั่นด้านความยั่งยืน อีกทั้งยังได้ติดตั้ง Pre-Shrouded Vanes (PSV), Hub Vortex Absorbed Fins (HVAF) และใบพัดดีไซน์ใหม่

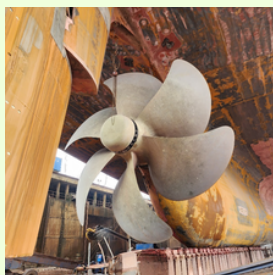
ซึ่งการอัปเดตเหล่านี้มีจุดมุ่งหมายเพื่อเพิ่มประสิทธิภาพการใช้เชื้อเพลิงและเพื่อลดผลกระทบต่อสิ่งแวดล้อมโดยการพัฒนาอันดับของ EEXI และ CII ทั้งนี้ PSV สามารถช่วยประหยัดพลังงานหรือสามารถเพิ่มความเร็วของเรือโดยใช้พลังงานเท่าเดิมได้อย่างมีนัยสำคัญ ในขณะที่ HVAF จะช่วยลดการสิ้นเปลืองในการใช้เชื้อเพลิงโดยการขัดขวางกระแสน้ำวนด้านหลังใบพัด ทั้งนี้ ใบพัดดีไซน์ใหม่สามารถช่วยเพิ่มแรงขับและลดแรงต้าน ซึ่งนำไปสู่ต้นทุนการดำเนินงานที่ลดลง อีกทั้งยังคาดว่าจะช่วยประหยัดเชื้อเพลิงได้สูงถึง 10-15% เพื่อสอดคล้องกับเป้าหมายด้านความยั่งยืนของบริษัท อาร์ ซี แอล

Pre-Shrouded Vanes (PSV)



อุปกรณ์ประหยัดพลังงานสำหรับเรือที่แล่นช้า ซึ่งช่วยให้ประหยัดพลังงานได้อย่างมีนัยสำคัญในความเร็วที่กำหนด หรือเพื่อให้เรือเดินทางเร็วขึ้นในระดับพลังงานที่กำหนด

Hub Vortex Absorbed Fins (HVAF)



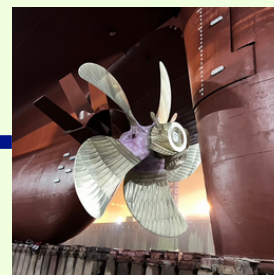
อุปกรณ์ประหยัดพลังงานที่ติดอยู่กับใบพัดเพื่อสลายกระแสน้ำวนด้านหลังใบพัด ส่งผลให้การใช้งานของพลังงานเชื้อเพลิงลดลง

ใบพัดดีไซน์ใหม่



ใบพัดดีไซน์ใหม่ได้รับการออกแบบทางวิศวกรรมเพื่อลดแรงต้านและเพิ่มแรงขับ ซึ่งจะช่วยเพิ่มประสิทธิภาพการใช้เชื้อเพลิงและลดต้นทุนการดำเนินงาน

ดำเนินการติดตั้ง



อุปกรณ์ประหยัดพลังงาน (PSV, HVAF และใบพัดดีไซน์ใหม่) ได้รับการติดตั้งบนเรือ M.V. AKA BHUM

ประหยัดเชื้อเพลิงมากขึ้น



PSV: ↓ 3-8%
HVAF: ↓ 2-5%
Propeller: ↓ 5%

ลดเป้าหมายประมาณ 10-15 %

เรือ กุรุ ภูมิ กำหนดมาตรฐานใหม่ในด้านประสิทธิภาพและ ความยั่งยืนของเรือ



เรือ กุรุ ภูมิ ซึ่งเป็นเรือที่เพิ่งเพิ่มเข้ามาในกองเรือของบริษัท อาร์ ซี แอล มีความจุ 7,000 ทีอียู ได้มีการกำหนดมาตรฐานใหม่สำหรับประสิทธิภาพการใช้พลังงานในสถานะที่เป็นส่วนหนึ่งของความพยายามด้าน ความยั่งยืนอย่างต่อเนื่องของบริษัท อาร์ ซี แอล

บริษัทฯ ได้มีการปฏิบัติตามมาตรฐานอุตสาหกรรมสูงสุดสำหรับการปล่อยไนโตรเจนออกไซด์ (NOx) เป็นไปตามข้อกำหนดระดับสามในการควบคุมการปล่อยมลพิษ (ECA) และปฏิบัติตามกฎระเบียบการปล่อยซัลเฟอร์ออกไซด์ (SOx)

กิจกรรมเพื่อสังคม



การบริจาคยานพาหนะกุ๊กยจุกเงิน

บริษัท อาร์ ซี แอล จำกัด (มหาชน) ได้บริจาครถกุ๊กยจุกเงินให้แก่โรงพยาบาลสมเด็จพระนางเจ้าสิริกิติ์ กรมการแพทย์กองทัพเรือ



การบริจาคขวดพลาสติก PET

บริษัท อาร์ ซี แอล จำกัด (มหาชน) บริจาคขวด PET จำนวน 74.5 กิโลลิตร ให้แก่วัดจากแดง จังหวัดสมุทรปราการ เพื่อนำไปรีไซเคิลเป็นเสื้อคลุมพระสงฆ์ ความพยายามนี้ช่วยลดการปล่อยก๊าซคาร์บอนไดออกไซด์ได้ถึง 77.48 กิโลลิตร เทียบเท่ากับการปลูกต้นไม้ 1,677 ต้น และสร้างผลกำไรให้กับชุมชน



อาสาสมัครที่ The Soup Kitchen โดย Willing Hearts

พนักงานของเราเป็นอาสาสมัครช่วยเตรียมอาหารและแจกจ่ายอาหารให้กับกลุ่มผู้เปราะบาง (vulnerable groups) ณ The Soup Kitchen โดย Willing Hearts ในประเทศสิงคโปร์



การบริจาคโลหิต

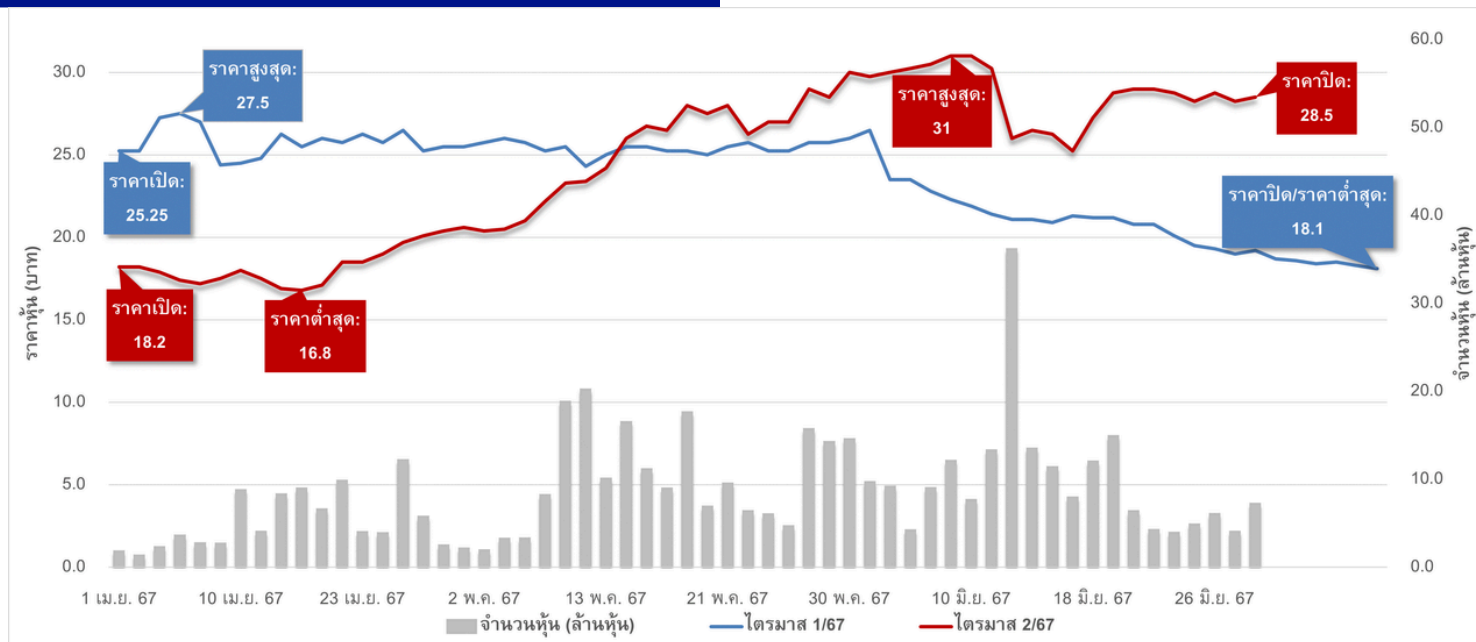
พนักงานของบริษัท อาร์ ซี แอล เข้าร่วมการบริจาคโลหิตที่โรงพยาบาลกลาง แสดงให้เห็นถึงความมุ่งมั่นของเราในการตอบแทนสังคม รวมถึงการกระชับความสัมพันธ์ระหว่างพนักงาน สอดคล้องกับพันธกิจของบริษัทในฐานะผู้ให้บริการขนส่งตู้คอนเทนเนอร์และโลจิสติกส์ชั้นนำระดับภูมิภาค



"Green Earth" แคมเปญการปลูกต้นไม้

ผู้อำนวยการอาวุโสและพนักงานของ อาร์ ซี แอล ร่วมกันปลูกต้นไม้ 52 ต้น ที่สวนเบญจกิติติ คลองเตย สนับสนุนนโยบายของกรุงเทพฯ ในการปลูกต้นไม้ 1 ล้านต้น, รักษาพื้นที่สีเขียว, กรองฝุ่น PM 2.5, และให้การศึกษาด้านนิเวศวิทยา

ราคาหลักทรัพย์ ไตรมาส 2/2567 และ 1/2567



ราคาหุ้นลดลงจากราคาเปิดในไตรมาสที่ 1 ตามด้วยการฟื้นตัวอย่างมีนัยสำคัญในไตรมาสที่ 2 จากระดับต่ำสุดที่ 16.8 บาทมาอยู่ที่ระดับสูงสุดที่ 28.5 บาท การฟื้นตัวนี้บ่งชี้ถึงการฟื้นตัวของความเชื่อมั่นของนักลงทุนและการเปลี่ยนแปลงในเชิงบวกในความเชื่อมั่นของตลาดในช่วงไตรมาสที่สอง

การซื้อขายหุ้นของ อาร์ ซี แอล	Q1/ 2567	Q2/ 2567	การซื้อขายหุ้นของ อาร์ ซี แอล	Q1/ 2024	Q2/ 2024	การซื้อขายหุ้นของ อาร์ ซี แอล	Q1/ 2567	Q2/ 2567
ราคาปิด	18.1	28.5	ราคาเฉลี่ย	23.6	24.4	มูลค่าตามราคาตลาด (ล้านบาท)	15,000	23,619
ราคาสูงสุด	27.5	31.0	ปริมาณเฉลี่ยต่อวัน (ล้านหุ้น)	4.3	8.7	อัตราส่วน P/E	9.99	19.66
ราคาต่ำสุด	18.1	16.8	มูลค่าเฉลี่ยต่อวัน (ล้านบาท)	103.0	221.0	อัตราส่วน P/BV	0.34	0.50

ลิงค์ที่มีประโยชน์

- [เว็บไซต์ RCL](#)
- [งบการเงินสำหรับไตรมาส 2/2567](#)
- [คำอธิบายและการวิเคราะห์ของฝ่ายจัดการสำหรับไตรมาส 2/2567](#)
- [SET Opp Day Presentation สำหรับไตรมาส 2/2567](#)

กิจกรรมที่จะเกิดขึ้น

- การประชุมคณะกรรมการบริษัท ไตรมาส 3/2567 วันที่ 8 พฤศจิกายน 2567
- SET Opportunity Day ไตรมาส 3/2567 วันที่ 18 พฤศจิกายน 2567

ติดต่อนักลงทุนสัมพันธ์: